

# บทที่ 1

## บทนำ

### 1. ชื่อหน่วยงาน

กองยานพาหนะอาคารและสถานที่ สำนักงานอธิการบดี มหาวิทยาลัยเกษตรศาสตร์

### 2. ที่ตั้ง

กองยานพาหนะอาคารและสถานที่ อยู่ประตูทางเข้า-ออก ของมหาวิทยาลัยเกษตรศาสตร์  
ด้านถนนวิภาวดีรังสิต

### 3. ประวัติความเป็นมา

กองยานพาหนะอาคารและสถานที่ เป็นหน่วยงานในสังกัดสำนักงานอธิการบดีได้จัดตั้งขึ้นเมื่อประมาณ ปี พ.ศ. 2514 ครั้งแรกชื่อว่า “หน่วยบริการกลาง” มีหน้าที่ให้บริการต่าง ๆ อาทิ ด้านยานพาหนะ สาธารณูปโภค อาคารสถานที่ ต่อมาได้รับการแบ่งส่วนราชการ มีฐานะเป็นกองหนึ่งในจำนวน 7 กอง ของสำนักงานอธิการบดี ตามประกาศสำนักนายกรัฐมนตรี เรื่องการแบ่งส่วนราชการในมหาวิทยาลัยเกษตรศาสตร์ (ฉบับที่ 3) พ.ศ. 2519 ลงวันที่ 16 พฤศจิกายน 2519 (ประกาศในราชกิจจานุเบกษา เมื่อวันที่ 30 พฤศจิกายน 2519) ต่อมาทบวงมหาวิทยาลัยได้มีการปรับปรุงการแบ่งส่วนราชการ เมื่อวันที่ 5 กรกฎาคม 2532 ซึ่งได้แบ่งส่วนราชการของกองยานพาหนะ อาคารและสถานที่ ออกเป็น 6 งาน ประกอบด้วย งานธุรการ งานอาคารและสถานที่ งานยานพาหนะ งานซ่อมบำรุง งานรักษาความปลอดภัย และงานสวนและรักษาความสะอาด โดยให้มีหน้าที่ให้บริการและสนับสนุนด้านยานพาหนะ สาธารณูปโภค อาคารสถานที่ ความปลอดภัย สวนและรักษาความสะอาด ในพื้นที่เกษตรกลางบางเขนที่อยู่ในความรับผิดชอบของมหาวิทยาลัย เพื่อสนับสนุนให้การดำเนินกิจกรรมตามภารกิจของมหาวิทยาลัยให้บรรลุตามเป้าหมายและมีประสิทธิภาพ

ต่อมาได้มีประกาศสภามหาวิทยาลัยเกษตรศาสตร์ เมื่อวันที่ 6 ตุลาคม พ.ศ. 2547 เรื่อง การปรับโครงสร้างการแบ่งส่วนราชการภายในกองยานพาหนะ อาคารและสถานที่ ซึ่งอนุมัติโดยสภามหาวิทยาลัยเกษตรศาสตร์ ในการประชุมครั้งที่ 9/2547 เมื่อวันที่ 13 กันยายน 2547 ให้ปรับโครงสร้างการแบ่งส่วนราชการภายในกองยานพาหนะอาคารและสถานที่ ออกเป็น 8 งาน ได้แก่ งานบริหารและธุรการ งานอาคารและสถานที่ที่มีหน้าที่ให้บริการและสนับสนุนด้านยานพาหนะ สาธารณูปโภค อาคารสถานที่ ความปลอดภัย สวนและรักษาความสะอาด ในพื้นที่เกษตรกลางบางเขนที่อยู่ในความรับผิดชอบของมหาวิทยาลัย เพื่อสนับสนุนให้การดำเนินกิจกรรมตามภารกิจของมหาวิทยาลัยให้บรรลุตามเป้าหมายและมีประสิทธิภาพ ซึ่งมหาวิทยาลัยได้แบ่งส่วนราชการภายในออกเป็น 8 งาน คือ

1. งานบริหารและธุรการ
2. งานอาคารและสถานที่

3. งานซ่อมบำรุง
4. งานยานพาหนะ
5. งานสวนและรักษาความสะอาด
6. งานรักษาความปลอดภัย
7. งานบำรุงรักษาอาคารกิจการนิสิต
8. งานบริหารกลุ่มงานอาคารพิเศษ

#### 4. ปรัชญา วิสัยทัศน์ การกิจและวัตถุประสงค์

##### 4.1 ปรัชญา

เขียว สะอาด สะดวก ปลอดภัย พึงพอใจทุกระดับ

##### 4.2 วิสัยทัศน์ (Vision)

เป็นหน่วยงานที่เข้มแข็ง มุ่งมั่นบริการ สนับสนุนภารกิจด้านอาคารสถานที่ ยานพาหนะ สาธารณูปโภค ความปลอดภัย ความสะอาดและมีภูมิทัศน์ที่ดี เพื่อมุ่งไปสู่การให้บริการเบ็ดเสร็จ ณ จุดบริการ

##### 4.3 การกิจ (Mission)

เป็นศูนย์รวมในการสนับสนุนการบริหารจัดการด้านอาคารสถานที่ ยานพาหนะ สาธารณูปโภค ความปลอดภัย ความสะอาดและภูมิทัศน์ ตามนโยบายและภารกิจของมหาวิทยาลัย อย่างมีประสิทธิภาพและประสิทธิผล

##### 4.4 วัตถุประสงค์

4.4.1 เพื่อสนับสนุนการให้บริการด้าน อาคารสถานที่ การซ่อมบำรุงระบบสาธารณูปโภค ยานพาหนะ ความปลอดภัย การจราจร สวน การรักษาความสะอาด การบำรุงรักษาอาคารกิจการนิสิต และการบริหารกลุ่มงานอาคารพิเศษ เพื่อสนองนโยบายและภารกิจหลักของมหาวิทยาลัยเกษตรศาสตร์

4.4.2 เพื่อสนับสนุนการให้บริการด้านการตกแต่งสถานที่ การรักษาความปลอดภัย การจราจร ยานพาหนะ อาคารสถานที่ สวน ความสะอาดและอุปกรณ์ในงานพิธีต่าง ๆ เพื่อสนองนโยบายของมหาวิทยาลัยเกษตรศาสตร์

## 5. ภารกิจของกองยานพาหนะ อาคารและสถานที่

กองยานพาหนะอาคารและสถานที่ เป็นหน่วยงานที่มีหน้าที่รับผิดชอบงานด้านบริการต่าง ๆ เพื่อสนับสนุนให้มหาวิทยาลัยเกษตรศาสตร์สามารถดำเนินภารกิจหลัก เกี่ยวกับ การจัดการเรียน การสอน การวิจัย การบริการทางวิชา และการทำนุบำรุงศิลปวัฒนธรรม ได้อย่างมีประสิทธิภาพ มี ประสิทธิภาพ และเกิดประโยชน์สูงสุดต่อประชาคมโดยรวมของมหาวิทยาลัยมากที่สุด ประกอบด้วย

5.1 งานบริหารและธุรการ เพื่อให้บริการและสนับสนุนเกี่ยวกับ งานสารบรรณ การบุคคล การเงิน การบัญชี การพัสดุ การงบประมาณ การจัดเก็บค่าธรรมเนียม การดำเนินงานด้าน สาธารณูปโภค การทำบัตรอนุญาตผ่านเข้าออกมหาวิทยาลัย การจัดทำแผนผัง ป้ายแสดงการจราจร ต่าง ๆ เพื่อให้เกิดประโยชน์ต่อภารกิจหลักของกองยานพาหนะ อาคารและสถานที่

5.2 งานอาคารและสถานที่ ให้บริการอาคารสถานที่ สำหรับการเรียนการสอน การประชุม สัมมนา ได้แก่ อาคารศูนย์เรียนรวม 1 อาคารศูนย์เรียนรวม 2 อาคารศูนย์เรียนรวม 3 อาคารหอประชุม อาคารพุทธเกษตร ศาลาหกลี้นมเฉลิมพระเกียรติ และบ้านพักสวัสดิการและทะเบียนราษฎร

5.3 งานยานพาหนะ ให้บริการยานพาหนะ สำหรับผู้บริหาร หน่วยงานคณะ สำนัก สถาบัน กิจกรรมนิสิต บุคลากรและนิสิต นอกจากนั้น ยังให้บริการรถโดยสารสวัสดิการ และ เครื่องจักรกล ทะเบียนยานพาหนะและการประกันภัยรถยนต์

5.4 งานซ่อมบำรุง ให้บริการด้านสาธารณูปโภคของส่วนกลาง ได้แก่ ซ่อมแซมและ บำรุงรักษาระบบไฟฟ้า ระบบประปา ระบบโทรศัพท์ ระบบเครื่องปรับอากาศ อาคารส่วนกลาง ถนน ระบบบำบัดน้ำเสีย รถยนต์ และอุปกรณ์สื่อสารให้สามารถใช้งานได้อย่างมีประสิทธิภาพอยู่ตลอดเวลา

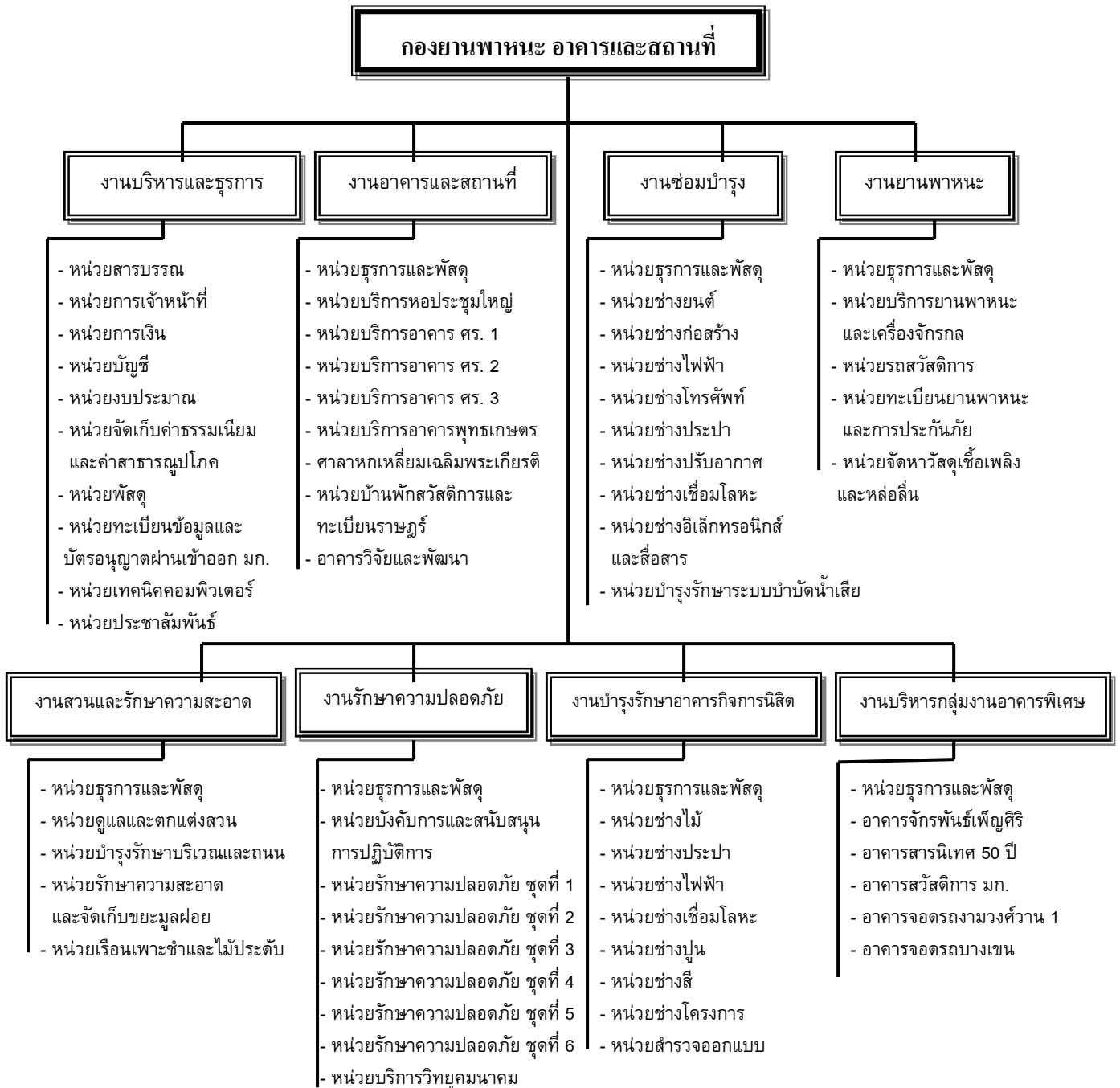
5.5 งานสวนและรักษาความสะอาด ให้การบริการด้านสวนและรักษาความสะอาดพื้นที่ ส่วนกลาง ได้แก่ การบำรุงรักษาบริเวณ การรักษาความสะอาด การจัดเก็บขยะและสิ่งปฏิกูล การเพาะชำ ไม้ดอก ไม้ประดับ การจัดสวนหย่อมและการจัดสภาพแวดล้อมและภูมิทัศน์ภายในมหาวิทยาลัยให้ สภาพแวดล้อมและภูมิทัศน์ที่ดี

5.6 งานรักษาความปลอดภัย ให้บริการด้านการรักษาความปลอดภัยบริเวณพื้นที่และ อาคารส่วนกลาง ได้แก่ การอำนวยความสะดวกผ่านเข้าออกบริเวณประตูมหาวิทยาลัยทุกประตู การอำนวยความสะดวกด้านการจราจรบริเวณทางแยก ดูแลและรักษาความปลอดภัยต่อทรัพย์สินบริเวณพื้นที่และ อาคารส่วนกลางที่ได้รับมอบหมาย และประสานงานด้านการรักษาความปลอดภัยกับหน่วยงานต่าง ๆ ของมหาวิทยาลัยให้เกิดความปลอดภัยต่อทรัพย์สิน นิสิตและบุคลากรของมหาวิทยาลัยอย่างต่อเนื่อง และมีประสิทธิภาพ

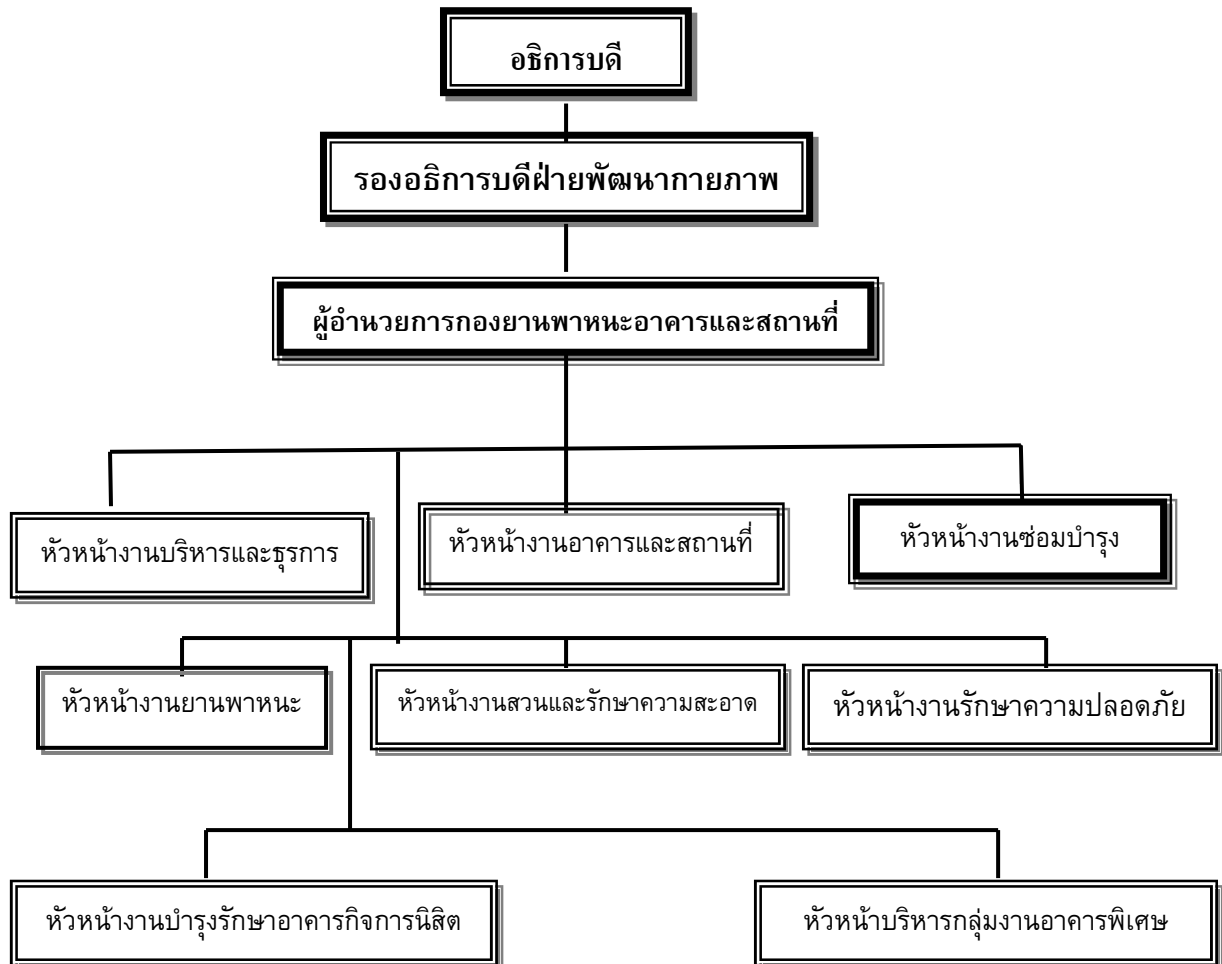
5.7 งานบำรุงรักษาอาคารกิจการนิสิต ให้บริการบำรุงรักษาอาคารกิจการนิสิต ได้แก่ การดูแลและบำรุงรักษาอาคารหอพักนิสิต อาคารกิจกรรมนิสิต อาคารกองกิจการนิสิต นอกจากนั้น ยัง ดูแลและบำรุงรักษาระบบสาธารณูปโภคของอาคาร เกี่ยวกับ ระบบไฟฟ้า ระบบประปา ระบบสุขาภิบาล ตลอดจนดำเนินการออกแบบและประมาณราคาการก่อสร้างของกองยานพาหนะ อาคารและสถานที่ ที่ ได้รับมอบหมาย

5.8 งานบริหารกลุ่มงานอาคารพิเศษ ให้บริการอาคารจักรพันธ์เพ็ญศิริ อาคารสารนิเทศ 50 ปี และอาคารสวัสดิการ มก. อาคารจอตรงงามวงศ์วาน 1 อาคารจอตรงบางเขน และงานอื่น ๆ ที่ได้รับมอบหมาย

## 6. โครงสร้างองค์กร



## 7. โครงสร้างการบริหาร



## 8. วัตถุประสงค์ของการจัดทำ

การจัดทำคู่มือและขั้นตอนการให้บริการของกองยานพาหนะ อาคารและสถานที่ จัดทำขึ้นโดยมีวัตถุประสงค์สำคัญเพื่อเป็น คู่มือแนวทางการปฏิบัติงานการให้บริการภารกิจของกองยานพาหนะ อาคารและสถานที่

## 9. ประโยชน์ที่คาดว่าจะได้รับ

สามารถใช้เป็นคู่มือปฏิบัติงานสำหรับเจ้าหน้าที่ที่ปฏิบัติงาน และสำหรับผู้บริหารที่จะวางแผนและบริหารงานได้อย่างเหมาะสม ตลอดจนสำหรับผู้ให้บริการในการประสานงานเพื่อขอใช้บริการกับกองยานพาหนะ อาคารและสถานที่ ได้ด้วยความสะดวก คล่องตัวและรวดเร็วยิ่งขึ้น

## 10. ขอบเขตและข้อจำกัด

การจัดทำคู่มือและขั้นตอนการให้บริการของกองยานพาหนะ อาคารและสถานที่ สำนักงานอธิการบดี มหาวิทยาลัยเกษตรศาสตร์ เป็นการศึกษารวบรวมข้อมูล และรายละเอียดลักษณะงานขั้นตอนการให้บริการ ตลอดจนหน่วยงานและบุคลากรที่รับผิดชอบในการแต่ละงาน